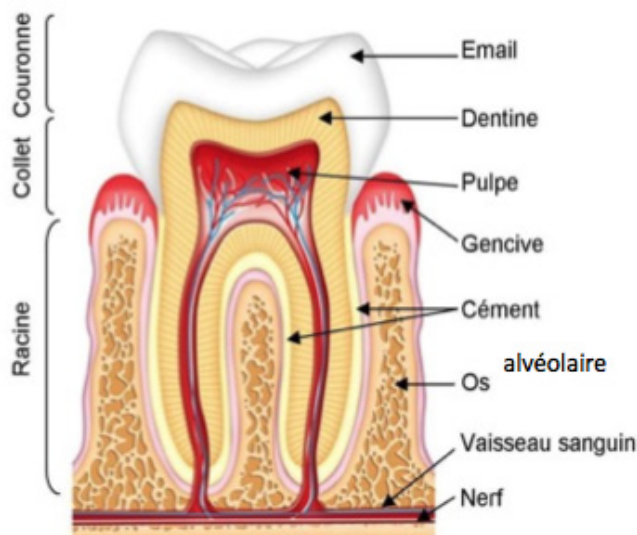


Analogie : Dent et 3 niveaux d'Énergie



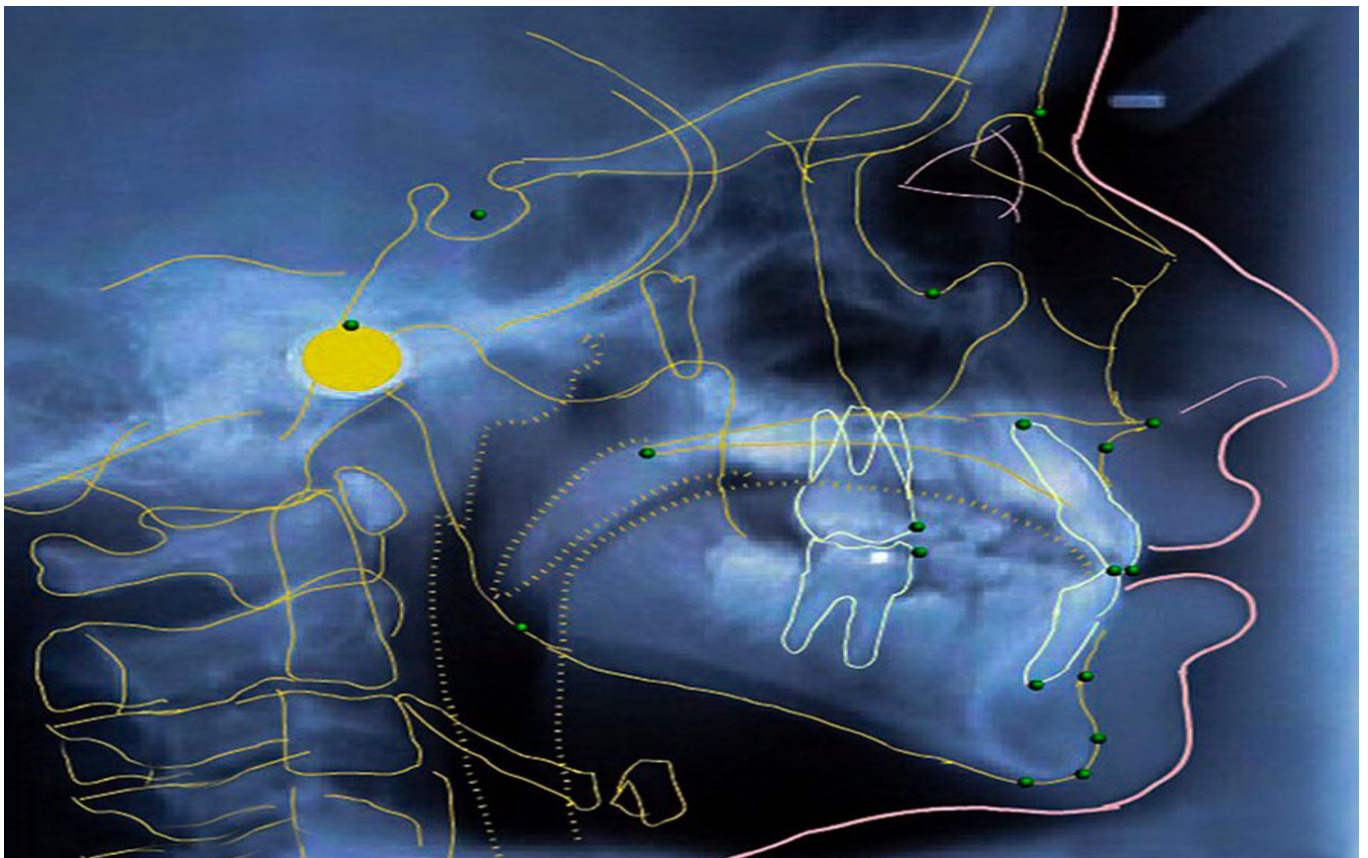
WEI QI : gencive, émail, cément, le desmodonte (ou ligament alvéolo-dentaire), nerf.
YING QI : pulpe, paquets vasculo-nerveux et lymphatique.
YUAN QI : dentine, os spongieux et alvéolaire, os cortical.

Didier Debar et Drs Michel Arteil, Fernand Kimmel

Le niveau physique et fonctionnel

La bouche est le lieu de la **respiration**, la **mastication**, la **déglutition** et la **phonation**. Chaque aspect cité ci-dessus modèle le système musculaire, osseux de la bouche, ainsi que la position de la mandibule, du crâne, et même le caractère de l'individu. Qu'il soit timide, introverti ou extraverti, la position de sa mâchoire va orienter le positionnement dans l'espace, modeler la posture et par voie de conséquence, le rapport à l'autre. Le fonctionnel agit sur le structurel et surtout durant la période de croissance, le modelage est alors déterminant pour l'avenir de l'enfant.

La position de l'articulation temporo-maxillaire peut être dans une direction plus avant qu'en arrière, de ce fait, le menton et la mandibule sont projetés en avant. L'enfant habite inconsciemment, psychiquement et physiquement cet espace avant-arrière. Il n'éprouve pas le besoin de s'affirmer, il le fait naturellement. L'enfant est dit, plus ou moins prognathe, il marche avec un appui du talon, trouve son équilibre en avançant, en contrepartie son espace arrière, lui est inconnu. Il s'appuie difficilement en se laissant aller en arrière, ne s'abandonne pas spontanément à ce qu'il ne peut voir.



Ce qui n'est pas le cas de celui qui a un menton en retrait, il prend appui, et court sur la pointe des pieds, il n'occupe pas l'espace avant et arrière ni celui qui est sous ses pieds, il lui reste l'espace vertical situé au dessus de sa tête. Il développe son intellectuel, redresse le front, une rigidité due à ces espaces restreints le conduit à chercher des sécurités, il devient perfectionniste, et supporte difficilement les changements qu'il n'a pas envisagés.

L'éducation est primordiale et permet de réguler le comportement, l'enfant gardera son tempérament mais pourra modifier ses relations aux autres.

Ces observations sont étudiées pour les traitements d'orthodontie fonctionnelle, dès l'âge de 5 ans il est possible d'intervenir.

La déglutition, est primordiale pour acquérir une bonne respiration, et phonation.

L'utilisation de la sucette est une catastrophe pour beaucoup d'enfants, une solution irremplaçable pour les parents comme pour l'enfant pour stopper les pleurs, apaiser leurs angoisses, la fatigue. Une mine de rentabilité pour le dentiste. Souvent, les dents vont se projeter en avant, la langue va s'interposer entre les dents de devant, entretenant une béance, une phonation incorrect « le cheveu sur la langue », le zézaïement.

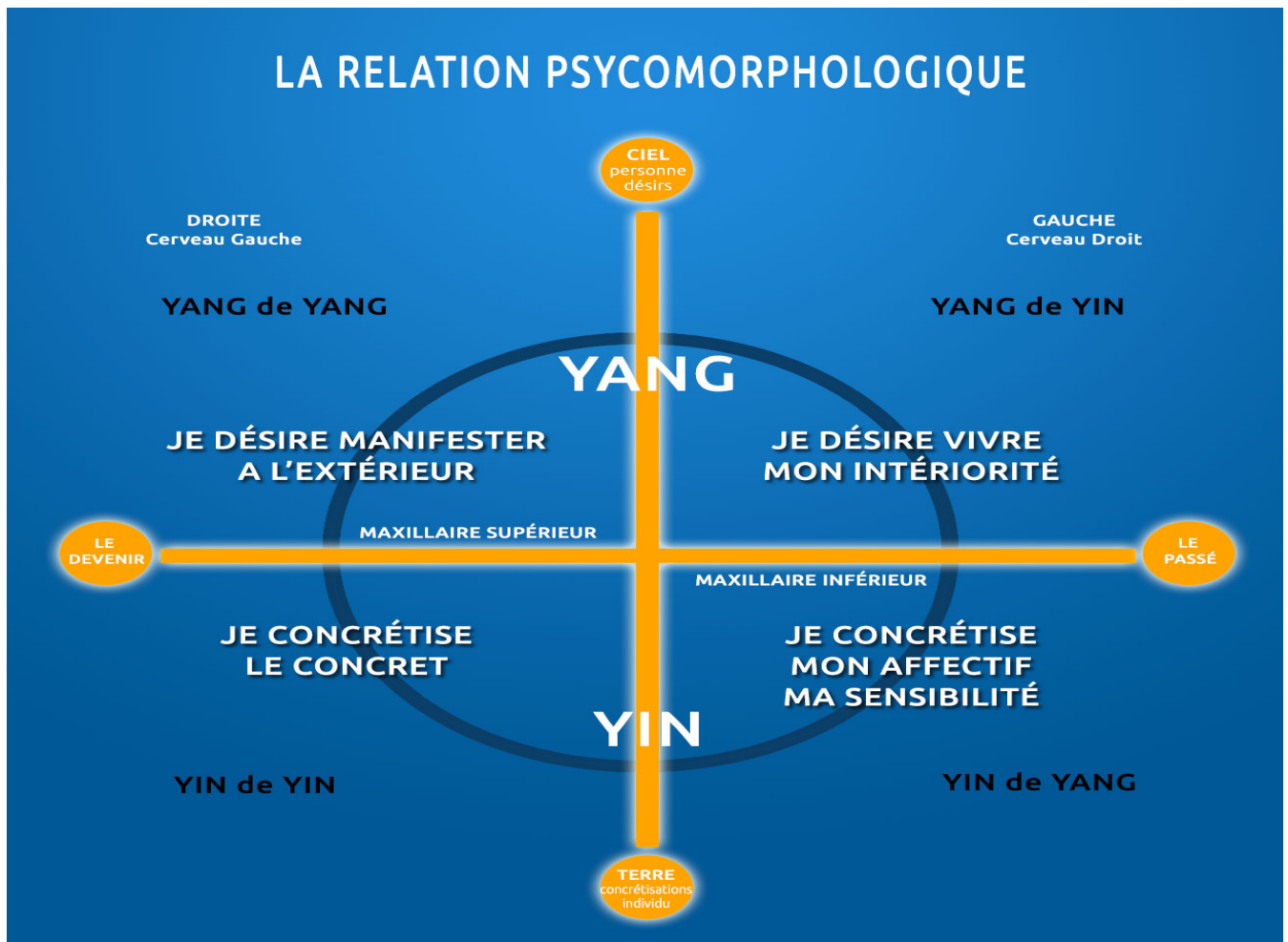
Le plus dommageable n'est pas la position des dents en avant mais la déglutition.

Lors de la déglutition normale la pointe de la langue touche le haut du palais, derrière les incisives centrales. Ce faisant la langue stimule le vomer, un os vertical, qui va faire basculer le sphénoïde.

Celui-ci porte les deux glandes : hypophyse et épiphyse.

Ces deux glandes sont appelées : les chefs d'orchestre du système hormonal qui régit la croissance, l'axe thyroïde, surrénal. Elles sont liées à notre capacité de mémorisation.

Le niveau psychomorphologique



Nous pouvons facilement admettre que notre psychisme modèle notre morphologie. Michel Simon, un acteur plutôt « disgracieux », disait « nous ne sommes pas responsable de notre visage à 20 ans, mais nous le sommes à 40 ans »

Dans tous les cas de figure, l'information précède la mise en acte sur un plan matériel, cela est facilement envisageable pour construire une maison avec un architecte.

L'information permet de communiquer, encore faut-il discerner d'où vient l'information. Pour quelle raison nous dit-on de faire le vide pour récupérer des forces mentales, de ce vide y aurait-il un générateur qui relance notre système informatif ?

Au delà de nos limites mentales, il y aurait donc un univers informatif qui nous nourrit sans limites ? Le tétraèdre, est une forme qui constitue la base de toutes les autres formes : il est à la base de tout système informatif, ce qui nous amène à considérer la dent comme un organe essentiellement neurosensoriel, informant. L'émail de forme tétraédrique la recouvre. Il est constitué principalement d'hydroxyapatite de calcium avec la présence de phosphore. Le système osseux de l'homme constitué en majeure partie de phosphate de calcium révèle une qualité particulière par rapport au carbonate de calcium.

Plus nous nous éloignons du soleil, plus le phosphore est présent, il est associé à la lumière des étoiles, il est appelé « porteur de lumière ». la dent est informée et informe de nos origines cosmiques.

La dent est le seul organisme incapable de se régénérer. Elle est achevée, contenant tout en elle, et ne peut être modifiée.

Du début de l'apparition de l'homme sur terre jusqu'à maintenant elle n'a pas évolué, contrairement à celles des animaux. C'est le seul os qui est extériorisé et pend quasiment au bout du nez. La forme d'un os permet de reconstruire la forme globale d'un individu humain ou animal, de déterminer l'identité.

En conséquence, la dent est capable de recevoir les informations extérieures et intérieures ; elle manifeste l'identité de celui qui la porte depuis le début des temps. Tout ceci peut nous faire comprendre pourquoi telle ou telle autre dent se met en avant, en arrière, par dessus ou en dessous de sa voisine.

Une dent comme l'incisive latérale qui est plus en avant, peut traduire le fait que l'individu concerné est indépendant par rapport aux incisives centrales qui correspondent à ce que les lignées trans-générationnelles lui ont laissé.

Les dents du maxillaire supérieur portent l'empreinte de l'information perçue à gauche, et exécutée à droite. Les dents du bas révèle la façon dont nous voyons se réaliser les projets déjà inscrits en haut, chacun ayant un regard personnel, crée sa propre réalité.

Le niveau énergétique

La bouche est l'organe, avec l'estomac, qui correspond à la loge rate. Elle est l'expression du tube digestif, ceci est notoire dans les cas d'inflammation des intestins, les gencives sont alors turgescents. Pendant 18 jours, à chaque intersaison, les autres loges vont récapituler leur expérience en envoyant leurs informations au niveau de cette loge « rate estomac » qui se trouve au centre de leur activité.

La langue fait résonner le verbe, participe à la phonation, mastication, respiration, déglutition. Elle accompagne ces processus liés aux dents. Selon sa couleur et sa forme, la langue donne des indications sur l'état de santé général, des dents, des gencives, de l'os alvéolaire qui soutient la dent. Une langue aux bords dentelés, rouge, indique des dysfonctionnements du foie, donc des ligaments, du système d'attache. Une langue chargée avec un enduit au centre traduit un excès d'humidité au niveau des intestins, une fermentation. L'observation est intéressante en ce qui concerne les parodontopathies, dents qui se déchaussent. Elle fait ressortir les liens intestin-bouche.

Relation ostéocrâniennes et dents

Des points d'acupuncture liés aux dents se retrouvent au niveau du crâne, chaque os de celui-ci est en relation avec une dent. Ainsi, le mouvement ostéopathique d'une dent est en résonance avec un point situé sur un os spécifique.

LA CROIX ET LES 5 LOGES ENERGETIQUES

