

# 颊针治痛

王永洲

法国国际颊针学院

国际中医日

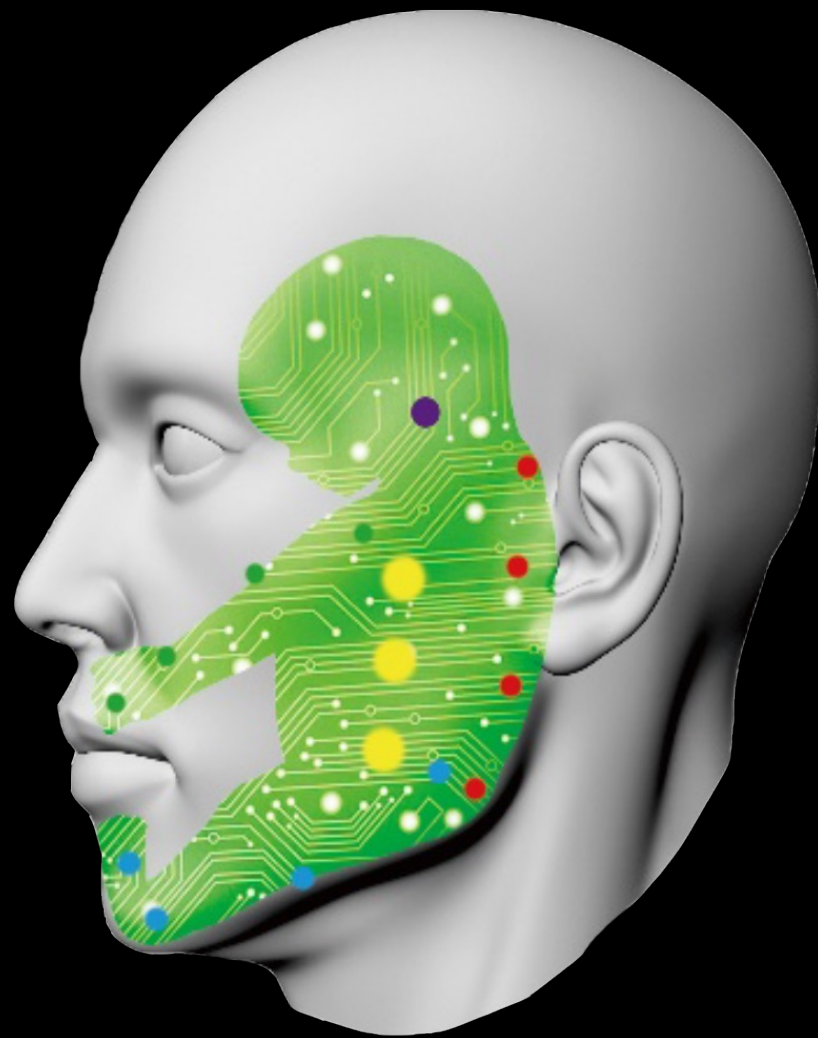
2023年10月11日

# 一、颊针概述

颊针疗法是王永洲医生自1991年，通过临床的偶然发现开始了漫长的颊针探索之旅，历经30年的连续研究，在20多万临床人次观察总结的基础上形成了颊针学术体系。



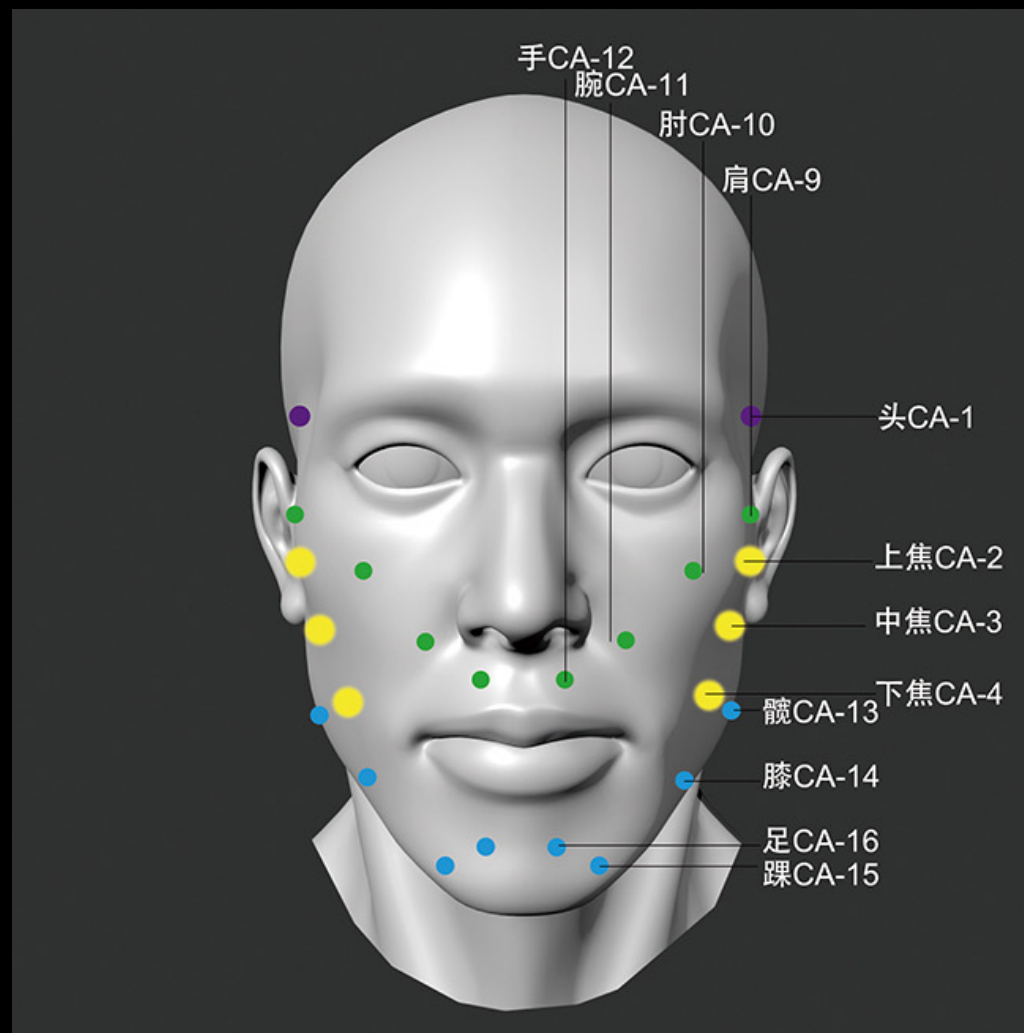
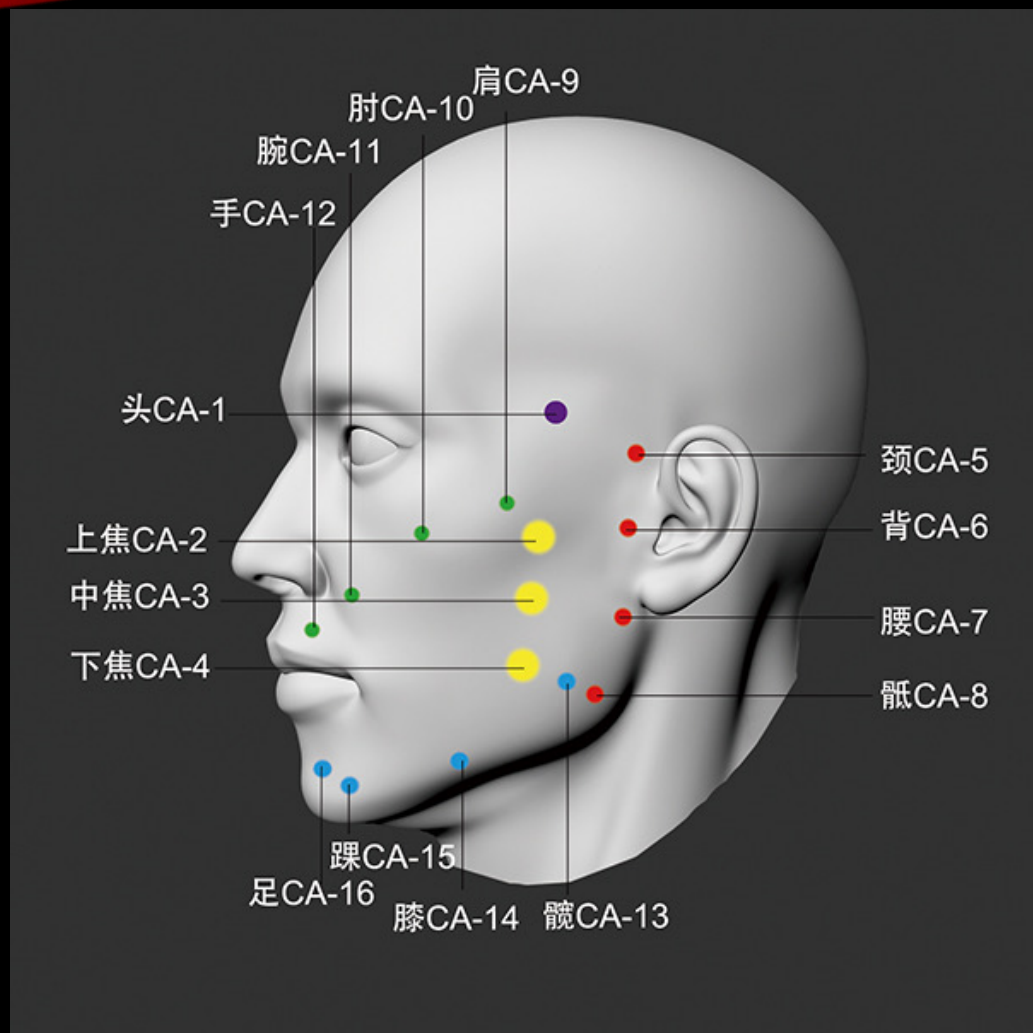
在人的面颊部存在着一个涵盖整个人体的先天全息缩影微针系统，它聚集着形-气-神三位一体的生命表达及存在，我们分别以全息-三焦-身心三大理论予以充分合理的解释，并分别指导精准性的治疗体系，以适应人体的复杂性要求。

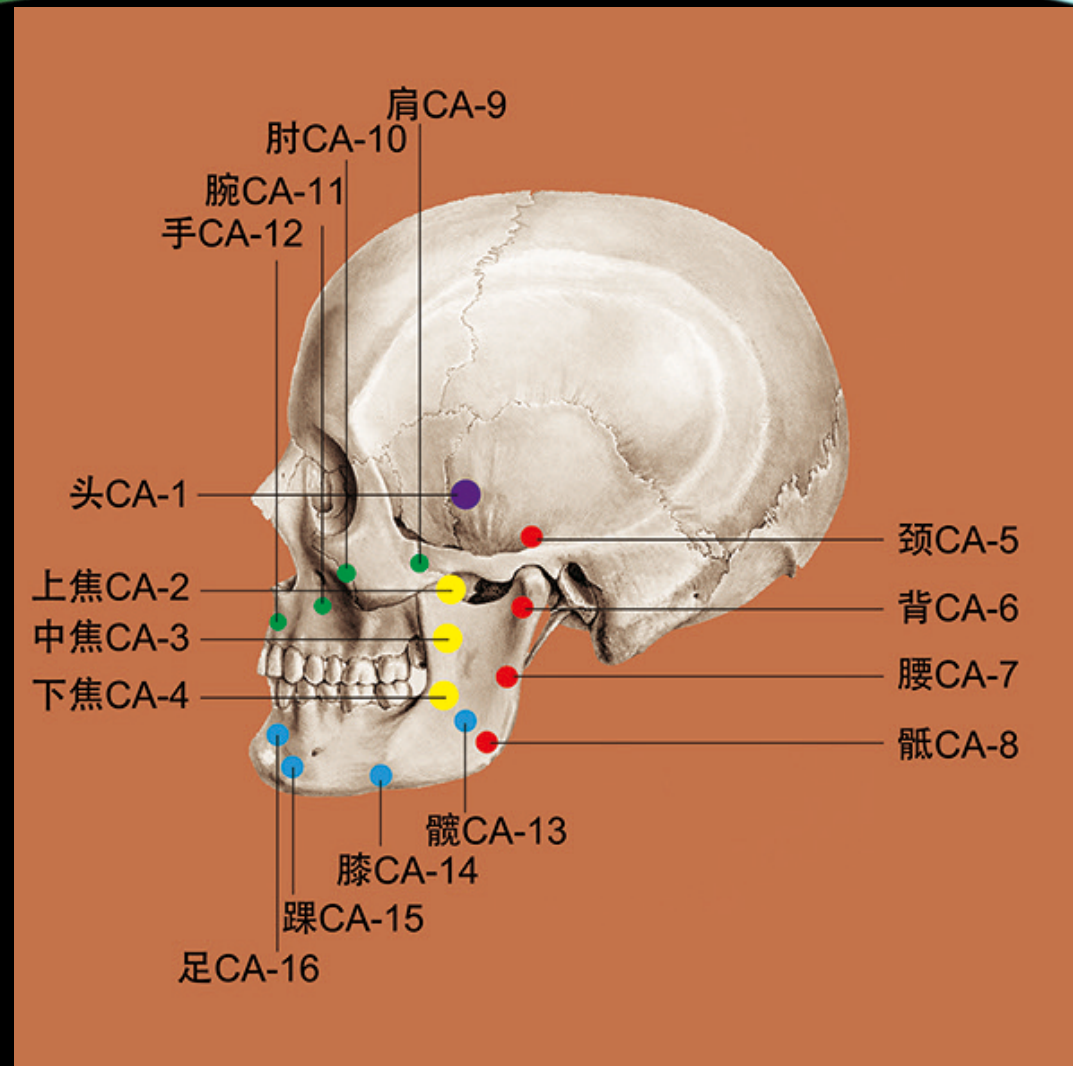
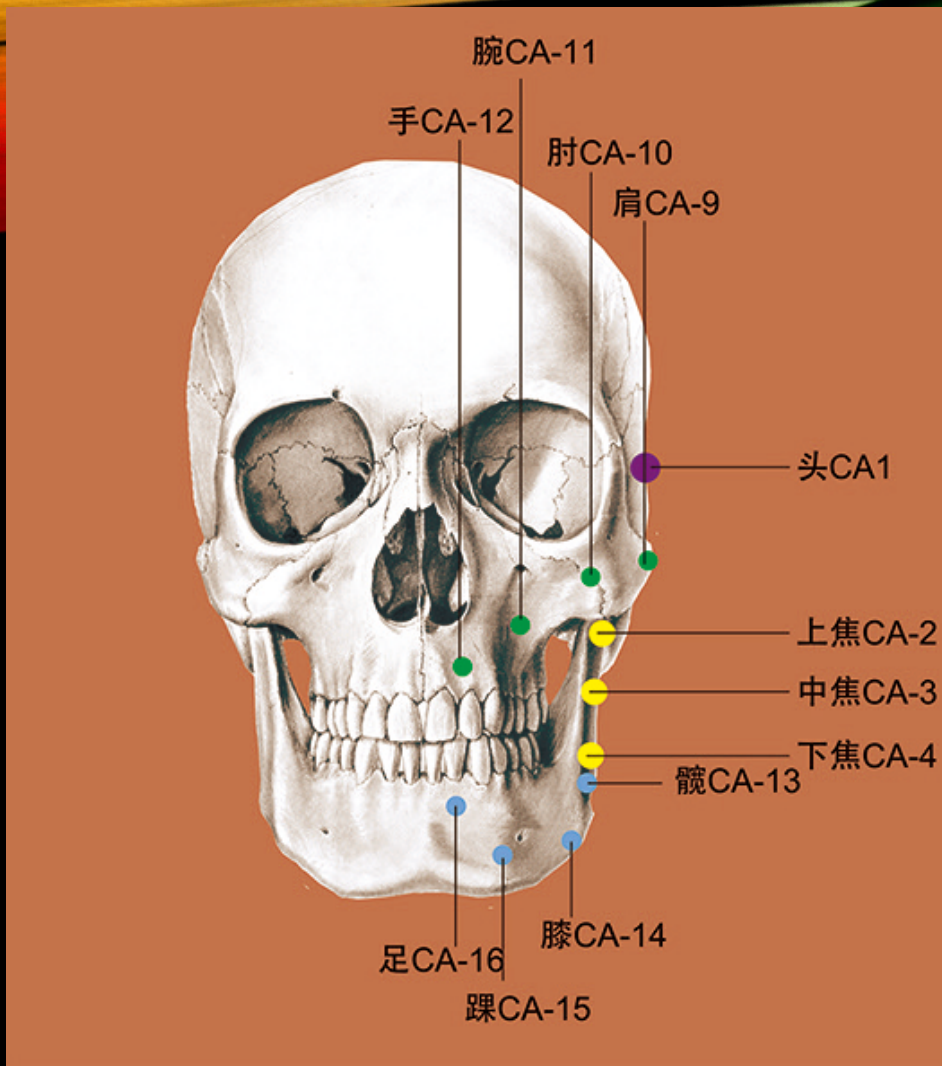




## 二、颊针穴位

# 颊针穴位图谱





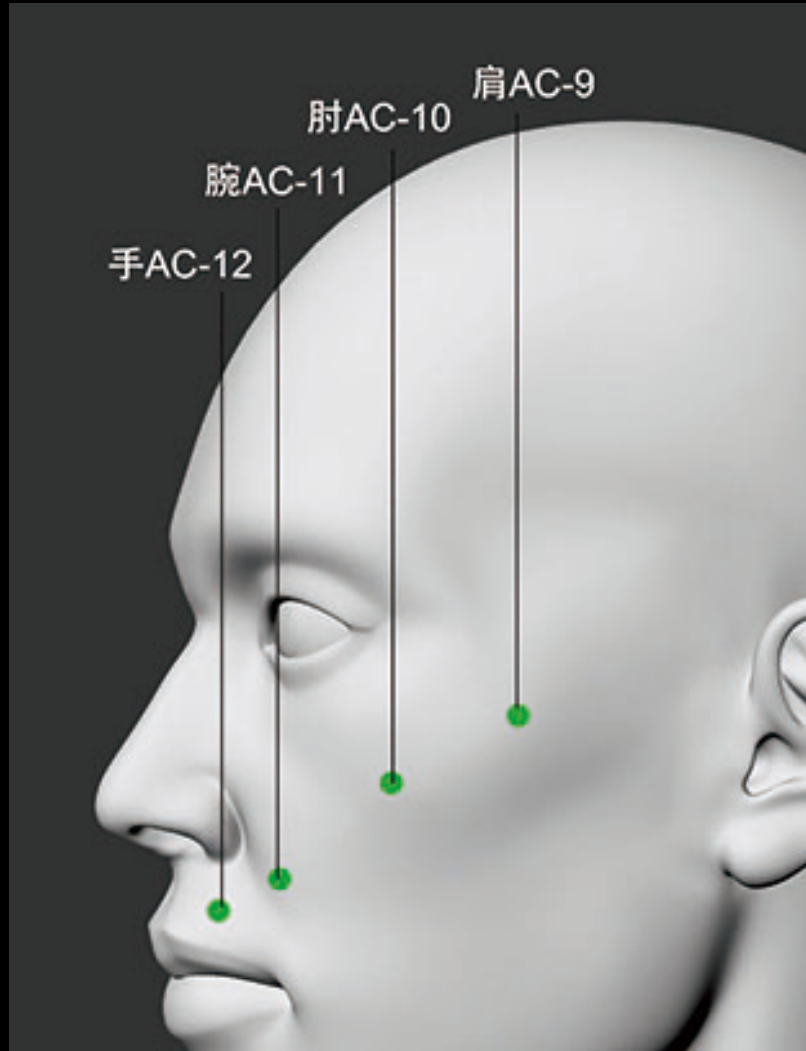
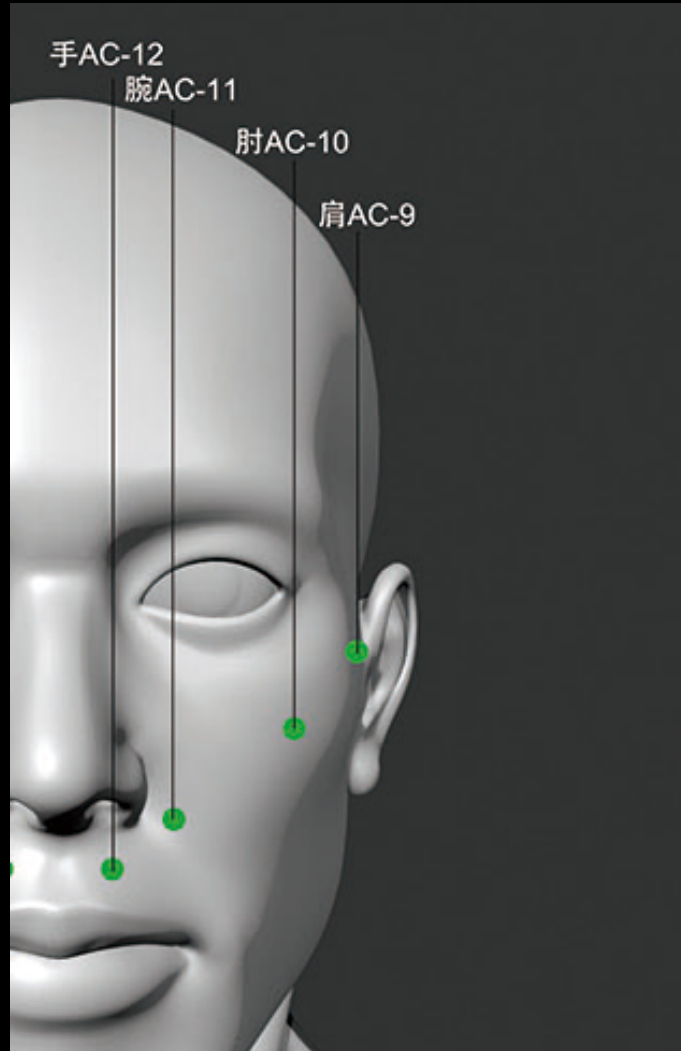
颊针穴位分为四组：1、头与三焦穴；2、脊椎穴；3、上肢穴；4、下肢穴，每组四个穴位，总共16个穴位。

# 颊针上肢穴

穴位	定位	主治
肩CA-9	颞颥缝处	肩痛、肩周炎、肱二头肌肌腱炎、肩峰下滑囊炎、冈上肌肌腱炎、肩袖损伤、胸锁乳突肌痉挛、肩胛提肌损伤
肘 CA-10	眼外眦与颧骨最下端连线中点	肘痛、网球肘、高尔夫球肘、腕伸肌总腱炎、腕屈肌总腱炎、肱三头肌肌腱炎
腕 CA-11	鼻孔下缘引水平线与鼻唇沟交点处	腕痛、腕关节扭伤、腕管综合症、指痛、
手 CA-12	鼻孔下缘中点与上唇线连线的中点	手指关节炎、腱鞘炎、指尖麻木、手掌麻



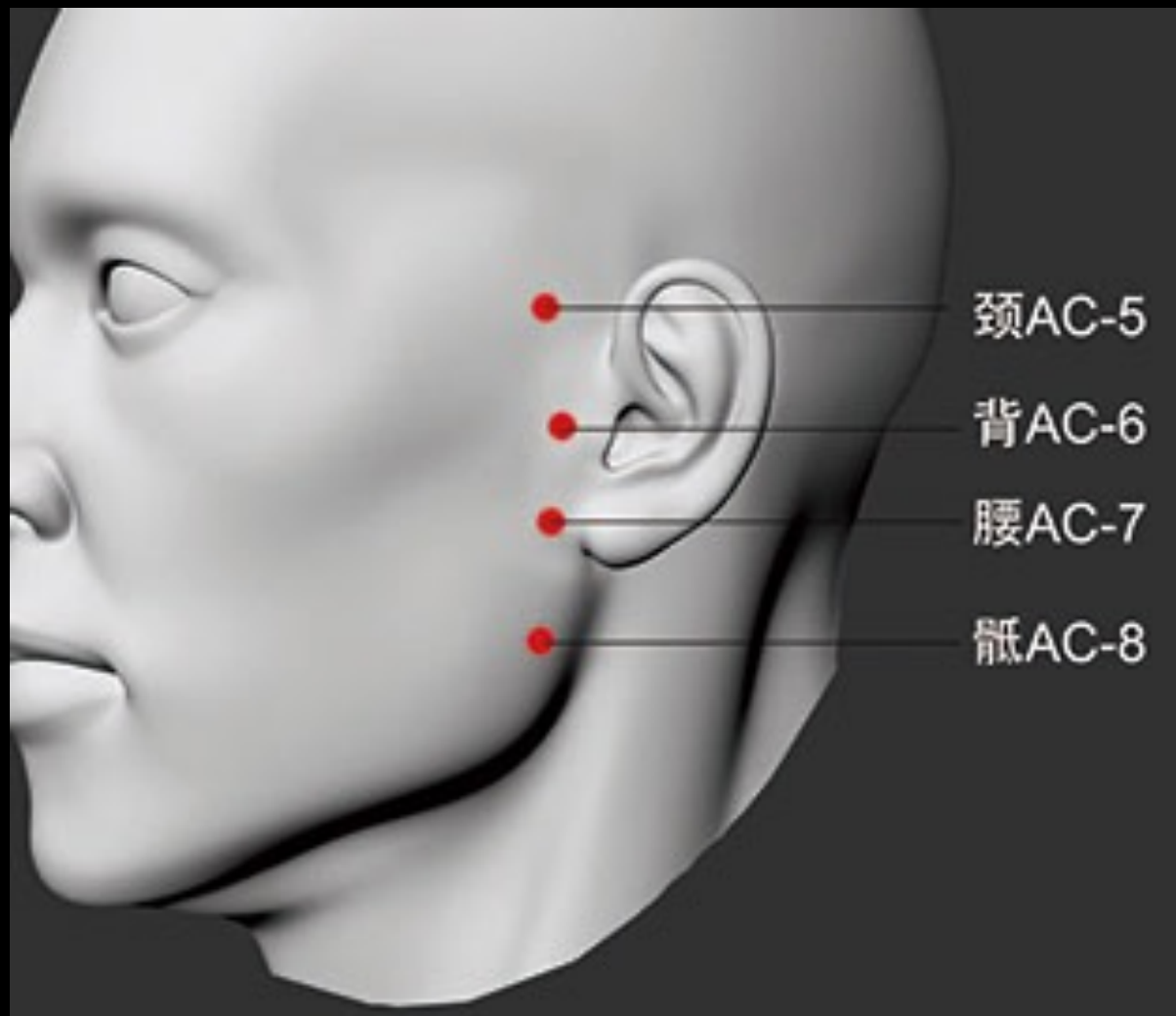
# 颊针上肢穴图谱



# 颊针脊柱穴

穴位	定位	主治
颈CA-5	颧弓根上缘处	颈痛、落枕、颈椎病、咽痛、眩晕、头痛、偏头痛、紧张、斜角肌痉挛、胸廓出口综合症、咽痛、耳鸣
背CA-6	颧弓根下缘颞颌关节处	背痛、背凉、菱形肌劳损、胸闷、心悸、气短、胃痛、膈肌痉挛
腰CA-7	背与骶穴连线中点处	腰痛、腰肌劳损、急性腰扭伤、坐骨神经痛、腰椎间盘突出
骶CA-8	下颌角内上0.5寸	骶棘肌劳损、妇科腰痛、骶髂韧带损伤、遗尿、性功能障碍、前列腺炎

# 颊针脊柱穴图谱

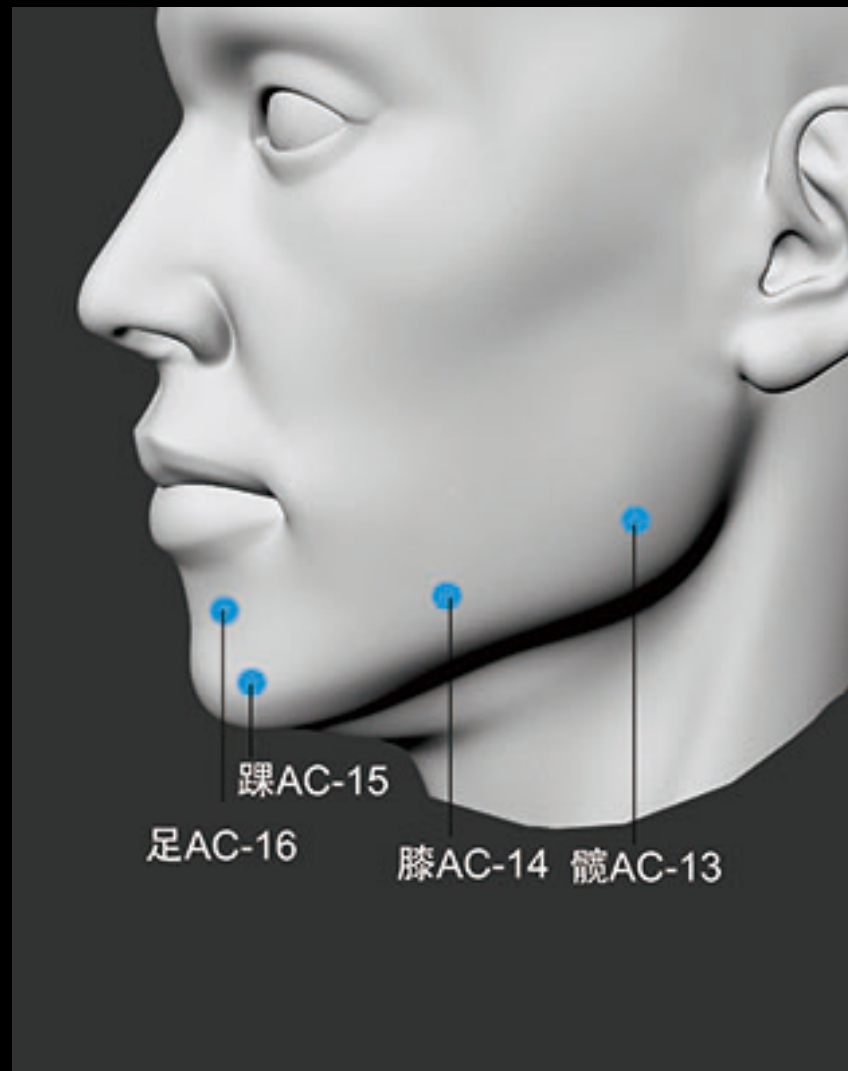
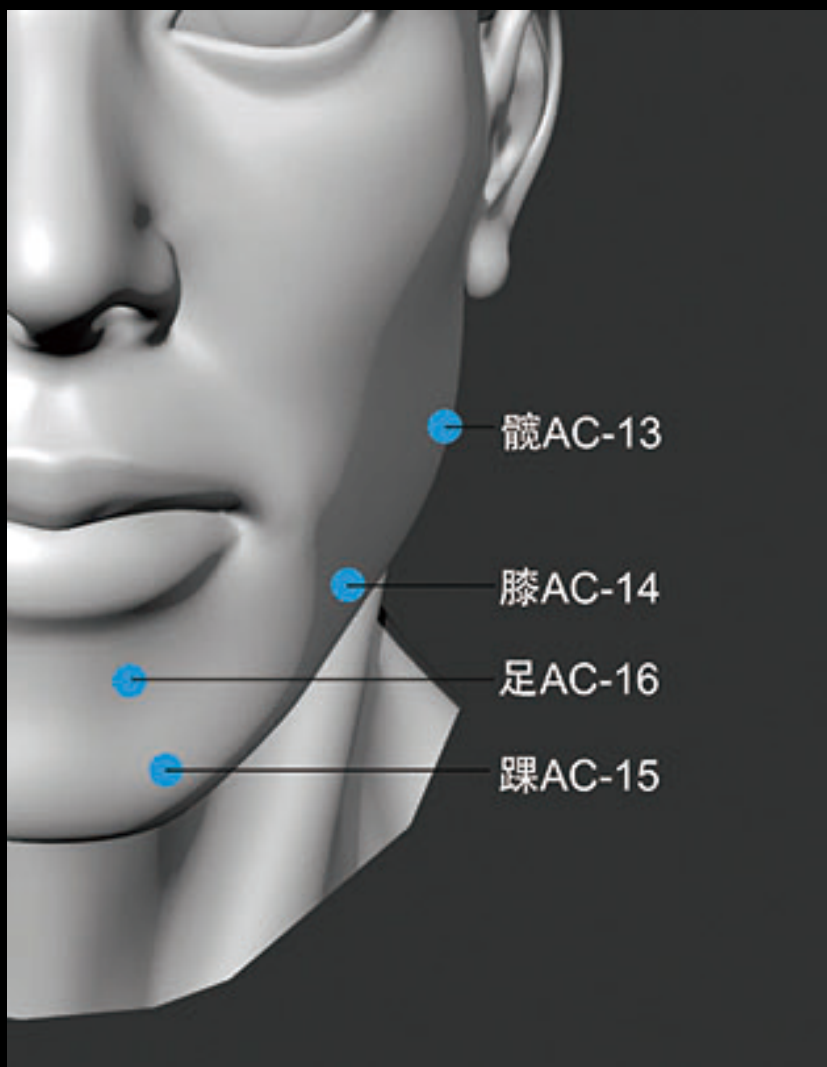


## 颊针下肢穴

穴位	定位	主治
髌 13	CA- 咬肌粗隆，下颌角前上方约一横指 (即颊车穴)	坐骨神经痛、外伤性髌关节炎、梨状肌损伤、腹股沟疼痛
膝 14	CA- 颊车穴（髌）与承浆穴连线中点处	膝关节疼痛、腓浅神经痛、膝关节炎、腓肌损伤、腓肠肌痉挛、下肢静脉曲张、下肢水肿
踝 15	CA- 膝与承浆穴连线靠人体中线1/3处	踝关节扭伤、肿痛、踝关节炎、跟腱炎、跟痛症
足 16	CA- 承浆穴旁0.5寸处	痛风、跖筋膜损伤、足底痛、跟痛症、趾痛、



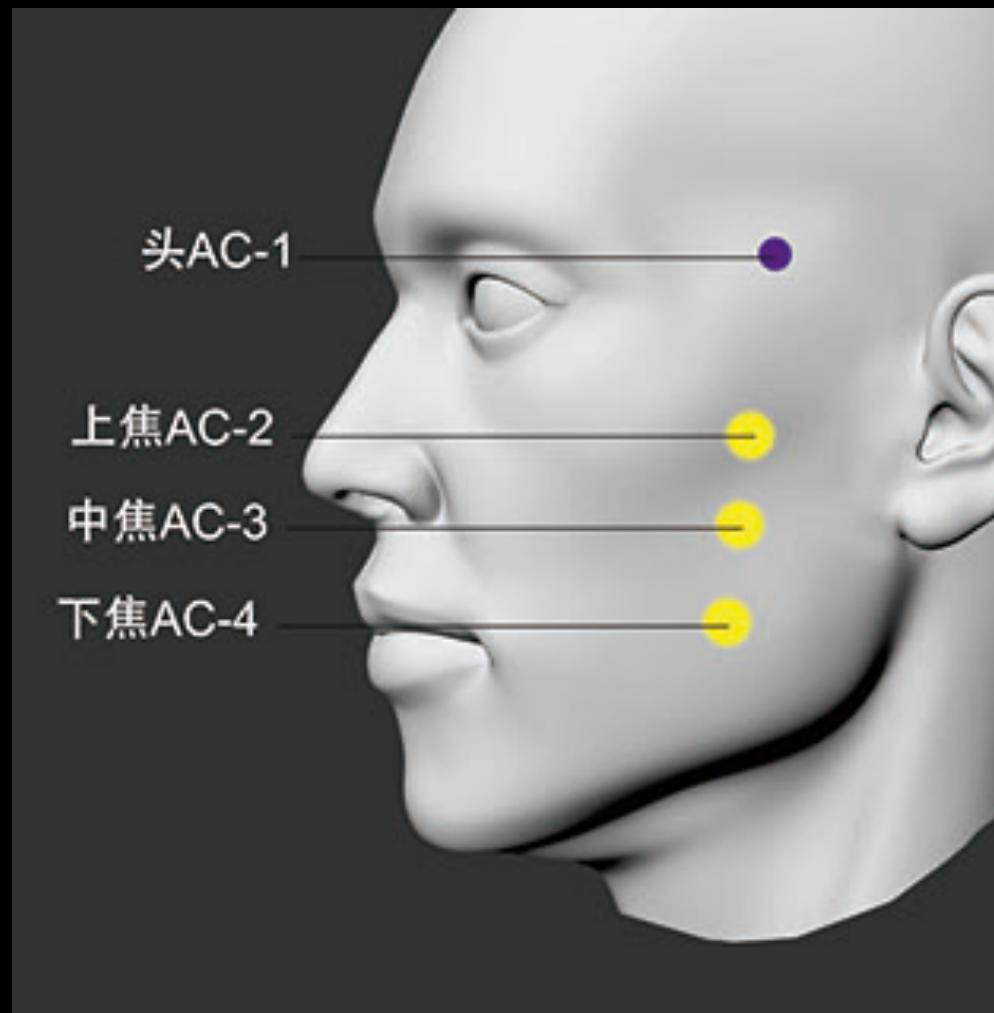
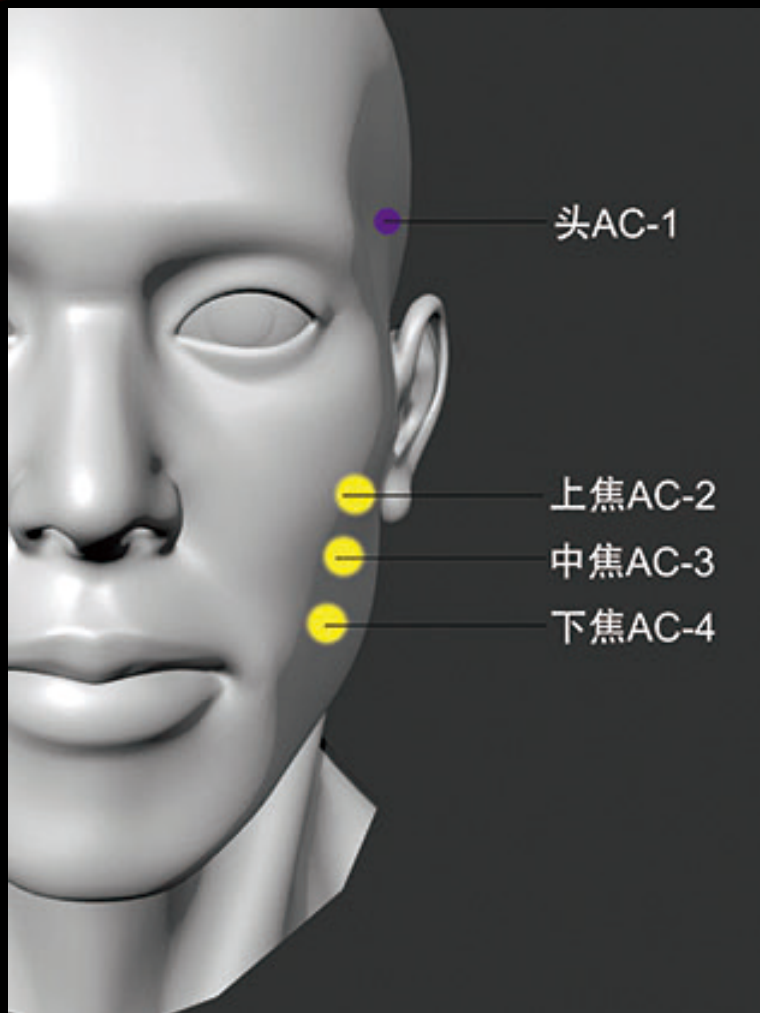
# 颊针下肢穴图谱



# 颊针头、三焦穴

穴位	定位	主治
头CA-1	颧弓中点上缘向上一寸	头疼、头晕、牙疼、失眠、紧张、焦虑、忧郁、中风、帕金森综合症、老年痴呆、耳鸣
上焦CA-2	下颌骨冠突后方与颧弓下缘交叉处	头痛、颈痛、胸痛、胸闷、乳房胀痛、心悸、心律不齐、哮喘、咳嗽、支气管炎、紧张、焦虑、烦躁、忧伤、眩晕、五官疾病、腹胀腹痛、膈肌痉挛、咽痛、失眠
中焦CA-3	上焦与下焦穴连线中点处	胃痉挛、急慢性胃炎、烧心反酸、嗝逆、呕吐、腹胀腹痛、胆囊炎、胃溃疡、十二指肠球部溃疡、背痛、焦虑、固执、忧虑、糖尿病、高血压、肝病、失眠、慢性疲乏、肥胖、脂肪肝
下焦CA-4	下颌内角前缘处	腹胀腹痛、结肠炎、痛经、带下、盆腔炎、月经不调、子宫肌瘤、输卵管炎、慢性阑尾炎、膀胱炎、慢性结肠炎、腹泻便秘、腰痛、腹股沟疼痛、水肿、失眠、阳痿早泄、性冷淡、遗尿、遗精、不孕不育、痔疮、痹症、痿症、前列腺炎

# 颊针头、穴图谱

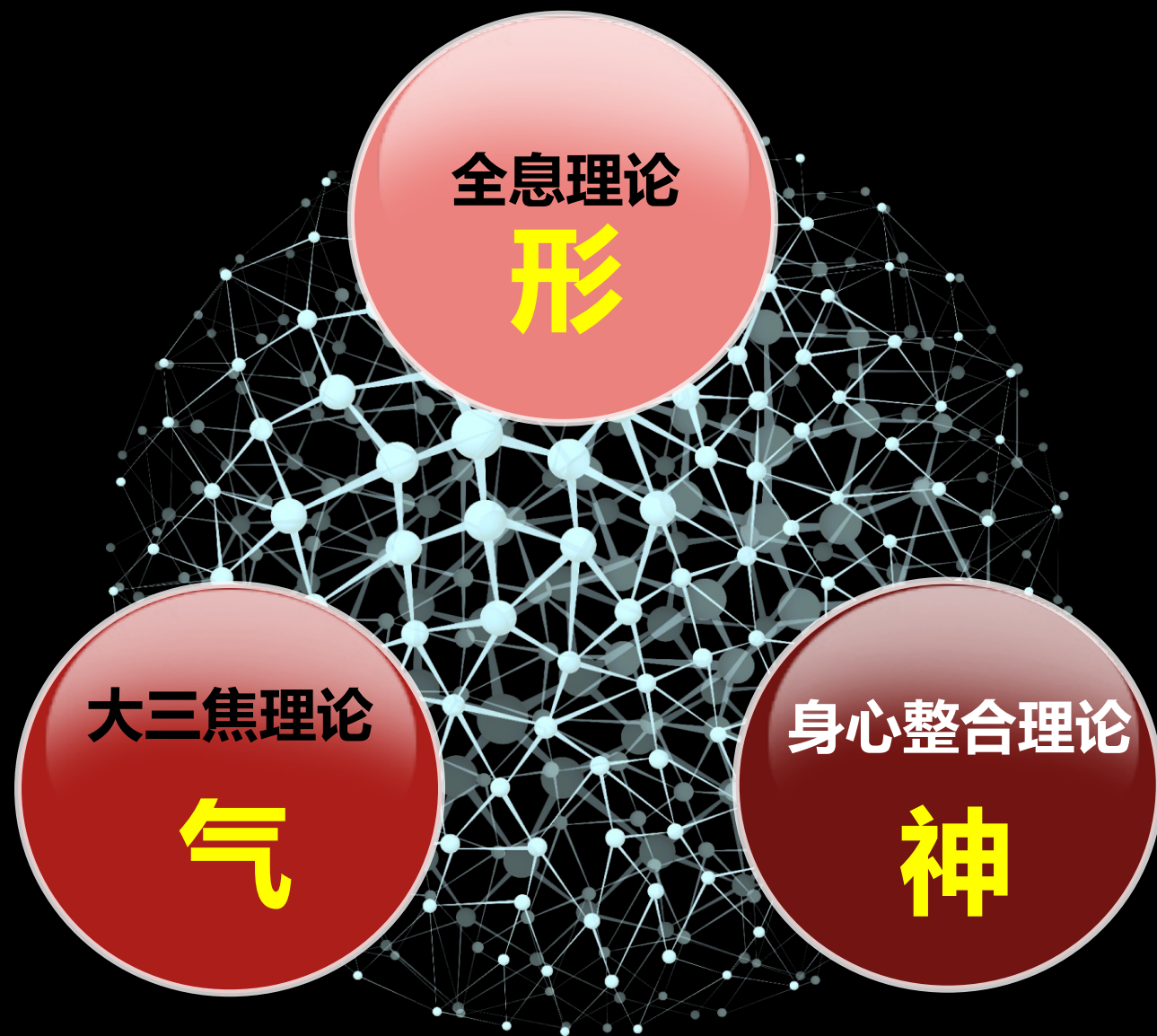


# 三、颊针三大理论



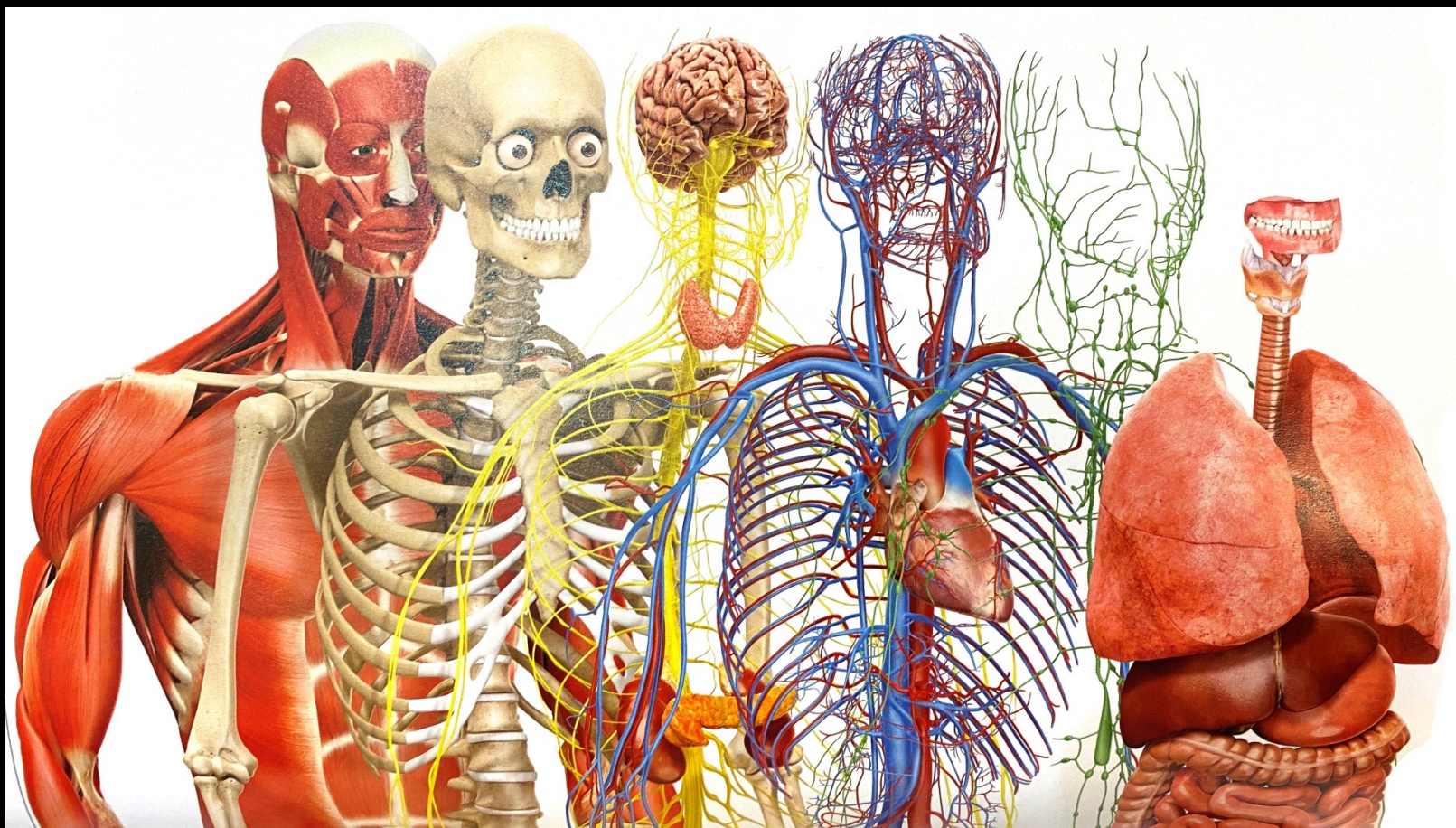
# 颊针三大理论

《淮南子》曰：“夫形者生之舍也，气者生之充也，神者生之制也。一失位则三者伤矣。是故圣人使人各处其位、守其职而不得相干也。”



## 一、全息层面

颊针用全息象颊部小人与解剖学、胚胎学做了直接对接，用解剖学细化了颊针诊断，让全息靶点以解剖为根据，通过临床的证实与证伪，使颊针规律客观化、公理化。





## 二、三焦层面

《中藏经》指出：“三焦者，人之三元之气也，号曰中清之府，总领五脏六腑、营卫、经络、内外、左右、上下之气也。三焦通，则内外左右上下皆通也，其于周身灌体，和内调外，营左养右，导上宣下，莫大于此也。”

颊针以此为依据设定了提纲挈领的大三焦学术体系，用于治疗 and 干预人体脏腑的各种常见疾病及部分疑难病，形成一个重要的治病研究思路。



### 三、身心层面

身心医学 (PSYCHOSOMATIC MEDICINE) 认为人类的疾病有躯体的，也有心理的，分别称为心理疾病躯体化及躯体疾病心理化，身心之间原本就没有界限。颊针疗法遵循心身疾病“身心-心身模式”，它是躯体疾病的心理-生理共同联合反应，颊针疗法的身心学术体系，还汲取了脑科学及第二大脑（腹脑）的前沿理论，构建一个全新的疾病观和治疗观。





# 形-气-神 三位一体

经过我个人及颊针团队三十多年的理论研究及临床验证，我们发现：面颊部先天存在着一个涵盖整个人体的全息颊针小人，它由全息-三焦-身心三个层面构成一个完整的形-气-神三位一体的生命整体结构。



## 四、颊针适应症

# 颊针适应症

- 全息层面：以解剖结构为视域的全身软组织损伤及内脏疾病。
- 三焦层面：以气机为认知的藏府经络疾病。
- 身心层面：以身心医学为指导的身心性疾病。





## 五、疼痛的精准化治疗





疼痛精准化治疗的形成是医学自身发展的历史必然，也是公众对健康需求产生的推动，**临床问题驱动型研究范式**代表了临床研究的新方向，正在成为国际医学竞争的制高点和科技前沿及行业突破点。





精准医疗充分考虑个体差异，形成个体化治疗方案，可以从根本上精准地优化诊疗效果，精准化治疗衍生出**个体化医疗 (PERSONALIZED MEDICINE)**，明确治疗靶点，可以优化医疗资源，提高医疗水平。

# 精准定位—精准查体—精准诊断—精准治疗



大多数的疼痛都是慢性疼痛，持续且不强烈，大多与肌肉神经相关。所以颊针对于疼痛的精准治疗可以从肌肉、骨骼、神经、血管着手。疼痛治疗的理念是去除**疼痛的病因病灶**，而不是一味地以止疼为目的。

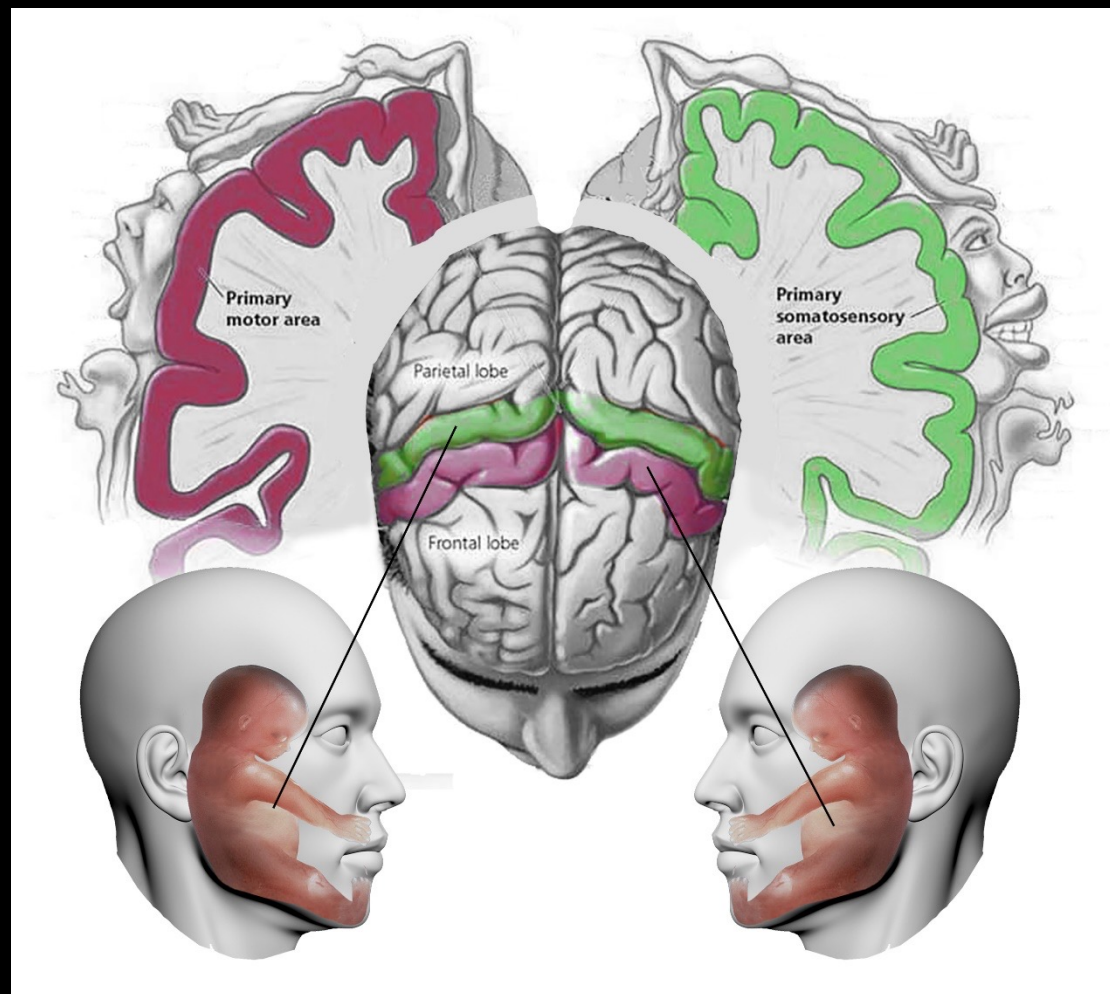
# 颊针治病机理

镇痛

消炎

免疫

修复



# 七、颊针治疗疼痛实录



# 病例一 肩痛



再举高一些



# 病例二 肩周炎

# 病例三 腰痛

## 颊针治疗前

# 病例四 孕妇肩背痛

# 小 结

1、精准医疗以患者的疗效最大化为宗旨，为每一个人提供量体裁衣般的精准定位—精准查体—精准诊断—精准治疗，以最小资源投入获取最大健康保障，从而提高整体人群的健康水平。

2、精确寻找到疾病的原因和需要治疗的靶点，并对一种疾病不同状态和过程进行精确分类，最终实现对于疾病和特定患者进行个性化精准的治疗。

3、大多数的疼痛都是慢性疼痛，颊针全息层面疼痛精准化治疗依据骨骼、肌肉、神经、血管解剖精准治疗，其治疗理念是通过镇痛、消炎、免疫调节、组织修复将疼痛的病因病灶去除，而不是一味地以止疼为目的，因此疗效迅速、持久。



谢谢大家